

NÁVOD NA OBSLUHU A ÚDRŽBU

STŘÍKACÍ PISTOLE

Obj.č. 48030



Vážený zákazníku,

děkujeme za důvěru, kterou jste projevili zakoupením námi dodávaného výrobku. Pro zajištění bezproblémového chodu, používání a dlouhé životnosti tohoto výrobku Vás žádáme, abyste si před použitím dobře přečetl a porozuměl následujícímu návodu. Návod ukládejte pro případ potřeby vždy v blízkosti výrobku.

Funkce, použití, vlastnosti

Snadno ovladatelná lakovací pistole pro řemeslné využití. Vhodná pro lakování velikých ploch.

Díky nízké hmotnosti umožňuje bezúnavnou práci.

Snadné čištění a údržba.

Pistole umožňuje vysoké procento nánosu materiálu a tím snižuje spotřebu laku.

Speciální tvar vzduchové trysky zajišťuje kvalitní rozprášení – atomizaci laku a jeho rovnoměrný nástřik. Zabraňuje dalekosáhlé zpětné tvorbě mlhy.

Vzduch proudí do pistole přes regulátor (14), kterým lze nastavit jeho průtok k trysce.

Stříkaný paprsek můžete přizpůsobit ploše lakovaného předmětu nastavením z kulatého na široký paprsek otočením ventilu (5).

Zároveň lze nastavit široký paprsek vertikálně nebo horizontálně otočením vzduchové trysky (1).

Množství nanášené barvy lze regulovat ventilem (8).

Technické údaje

Spotřeba vzduchu:	165 l/min
Max. provozní tlak:	6,8 bar (98 PSI)
Optimální tlak vzduchu pro atomizaci - rozprášení	3,0 bar (43 PSI)
Ø Trysky (standard):	1,5 mm
Hladina hlučnosti $L_{PA\ 1m}$ (ve vzdálenosti 1m):	74,8 dB(A)
Celková váha (bez kapaliny):	475 g

BEZPEČNOSTNÍ POKYNY

Ve vlastním zájmu dodržujte následující pokyny a informace.

NEBEZPEČÍ POŽÁRU, VÝBUCHU

1. Laky a rozpouštědla mohou být vysoce vznětlivé a hořlavé.
Stříkací pistol používejte pouze v dobře odvětrávané stříkací kabině.
Při práci s pistolí nekuřte, nepracujte s otevřeným ohněm, zabraňte elektrickým zkratům atd.
2. NIKDY NEPOUŽÍVEJTE HALOGENOVANÁ UHLOVODÍKOVÁ ROZPOUŠTĚDLA (1.1.1 TRICHLORIDÁ, ETYLCHLORIDOVÁ atd.)
Tato rozpouštědla mohou chemicky reagovat s hliníkovými a zinkovanými částmi a mohli by způsobit explozi.
Ujistěte se, že jsou všechny používané laky a rozpouštědla vhodné/á pro použití s částmi, které jsou hliníkové a zinkované.
3. Pro snížení rizika vzniku jiskření statické elektřiny, zařízení uzemněte.

RIZIKO ŠPATNÉHO POUŽITÍ

1. NIKDY nesměřujte pistolí na ostatní osoby.
2. NIKDY nepoužívejte vyšší než stanovený maximální tlak pro použití této pistole.
3. Před čištěním, demontáží nebo údržbou VŽDY odpojte vzduchovou hadici a nádobku s barvou. Pro rychlé zastavení a prevenci před nežádoucím použitím doporučujeme mít v blízkosti pistole ventil pro okamžité uzavření přívodu vzduchu.
4. Provozní tlak vzduchu musí být nastaven přes redukční ventil s filtrem.

RIZIKO VZNIKAJÍCÍ PŘI ATOMIZACI A STŘÍKÁNÍ LAKŮ

1. Toxické výpary vznikající při stříkání některých látek mohou způsobit intoxikaci a vážně poškodit zdraví.
Používejte pistol v dobře větraných místnostech.
Vždy používejte ochranné brýle, rukavice, dýchací masku / respirátor s aktivním uhlím, oblek atd., pro ochranu před intoxikací výparů a k zabránění kontaktu nanášených látek s pokožkou a očima.
2. Hlasitost specifikovaná v tabulkách byla měřena ve vzdálenosti 1m za ústím pistole a ve výšce 1,6m nad podlahou.
Pokud je to žádoucí, používejte ochranu sluchu.

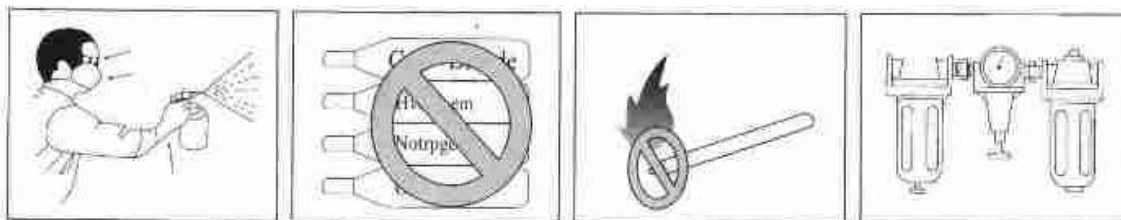
OSTATNÍ NEBEZPEČÍ

1. NIKDY neupravujte toto zařízení pro jiné použití.
2. NIKDY nevstupujte do pracovního prostoru robotů, přepravníků, dopravních pásů atd. dokud nejsou stroje vypnuty.
3. NIKDY pistolí nerozstříkávejte chemikálie či potraviny.
4. Pistoli VŽDY uchovávejte mimo dosah dětí a domácích zvířat.

INSTALACE

DŮLEŽITÉ: Tato pistole by měla být obsluhována pouze řádně proškolenou a zkušenou obsluhou. Zabraňte poškození pistole během přenášení, transportu. Do stříkací pistole by měl být přiváděn pouze čistý vzduch.

1. Řádně připojte vzduchovou hadici ke konektoru pistole.
2. Řádně připojte hadici nebo nádobu s kapalinou k stříkání ke konektoru pistole.
3. Vedení laku skrze pistolí pročistěte použitím vhodného rozpouštědla.
4. Lak / barvu nalijte do nádoby, vyzkoušejte stříkat a následně upravte průtok kapaliny.



PRÁCE SE STŘÍKACÍ PISTOLÍ

Doporučený pracovní tlak vzduchu je 3,0 – 3,5 bar (43 – 50 psi).

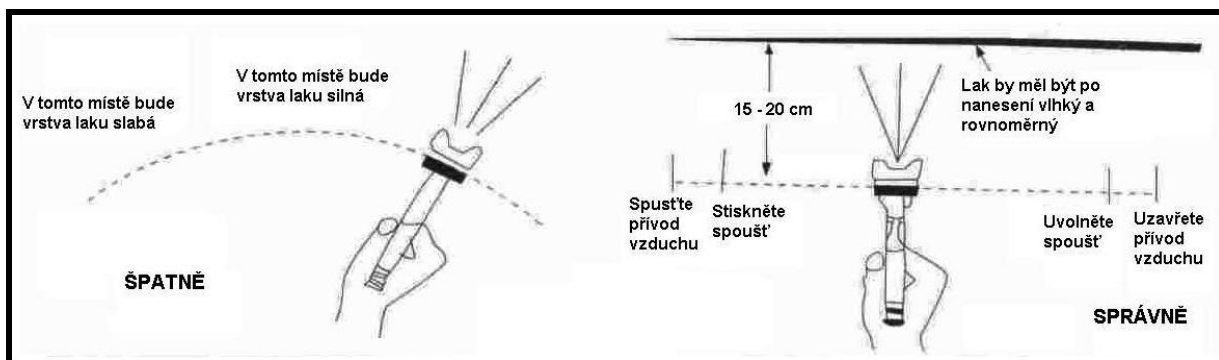
Doporučená viskozita laku se mění v závislosti na vlastnostech laku a podmínkách při lakování.

Doporučujeme viskozitu Ford 15 – 23 s / Ford průměr 4 mm.

Ústí výstupu laku z pistole nastavte na co nejmenší průměr, ale aby bylo možné ještě stříkat. Tímto způsobem dosáhnete lepší atomizace laku a lepší povrchové úpravě.

Lak nanášejte ze vzdálenosti 150 – 200 mm (6-8 palců).

Pistoli vždy držte a směřujte tak, aby došlo k nanášení laku vždy kolmo k lakované ploše. Lak by měl být nanášen na lakovanou plochu plynule zleva doprava (a naopak) a shora dolů (a naopak). Přerušované stříkání způsobuje nestejně nanášení laku.



ÚDRŽBA PO LAKOVÁNÍ

UPOZORNĚNÍ: PŘED ROZLOŽENÍM, ČIŠTĚNÍM NEBO OPRAVOU PISTOLE VŽDY NEJDŘÍVE ZASTAVTE PŘÍVOD VZDUCHU A LAKU A TLAK V PISTOLI UVOLNĚTE STISKNUTÍM SPOUŠTĚ.

PŘI ROZLOŽENÍ PISTOLE DÁVEJTE POZOR NA OSTRÉ HRANY NĚKTERÝCH SOUČÁSTÍ.

ROZLOŽENÍ PISTOLE NEPROVÁDĚJTE, POKUD NEJSTE ŘÁDNĚ PROŠKOLENI A NEMÁTE DOSTATEČNÉ ZKUŠENOSTI.

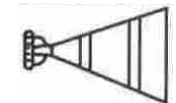
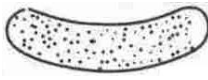
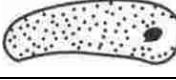
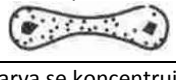
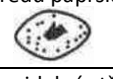
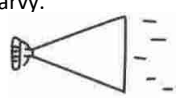
1. Zbývající barvu / lak slijte ze zásobníku do jiné nádoby a následně vyčistěte konektory, vzduchový uzávěr a celé vedení laku v pistoli. Pistolí prostříkněte malé množství rozpouštědla pro vyčištění vedení laku v pistoli. Nekompletní a nedokonalé vyčištění způsobí nežádoucí nedostatečný průtok laku a malé hrudky, které budou při dalším lakování nanесeny na lakovaný předmět. Po použití dvousložkového laku/barvy, vyčistěte pistoli ihned po lakování.
2. Ostatní části pistole vyčistěte přiloženým kartáčkem (23) navlhčeným rozpouštědlem a čistým hadrem.
3. Před rozložením pistole nejdříve proveďte čištění vedení laku.
4. Lakovací trysku (2) demontujte po demontáži stříkací jehly (10) pro ochranu dosedací sekce.
5. Pokud necháte stříkací jehlu v pistoli, dotáhněte set vedení jehly (3) rukou a následně utáhněte klíčem. Stiskněte a držte stisknutou spoušť, sledujte pohyb jehly a nastavte set vedení jehly. Příliš přitažená jehla snižuje její pracovní rychlost a následně může dojít k nežádoucímu vytékání barvy z ústí stříkací trysky. Pokud je tedy jehla příliš přitažená, pootočte aretační matkou proti směru hodinových ručiček do odpovídající polohy, aby nedošlo k uvíznutí jehly a k vytékání barvy z ústí stříkací trysky.
6. Pro plné otevření stříkací trysky otáčejte regulátorem množství barvy (8) proti směru hodinových ručiček. V požadované poloze tento regulátor zaaretujte maticí, která je na tomto regulátoru, směrem k tělu pistole.

UPOZORNĚNÍ: - VŽDY POUŽÍVEJTE POUZE ODOPOVÍDAJÍCÍ NÁHRADNÍ DÍLY.

- NIKDY NENAMÁČEJTE CELOU PISTOLI DO AGRESIVNÍCH KAPALIN, JAKO JSOU NAPŘÍKLAD ŘEDIDLA.

- ZABRAŇTE POŠKOZENÍ OTVORŮ VE VZDUCHOVÉ TRYSCE, LAKOVACÍ TRYSCE A JEHLE.

ŘEŠENÍ PROBLÉMŮ

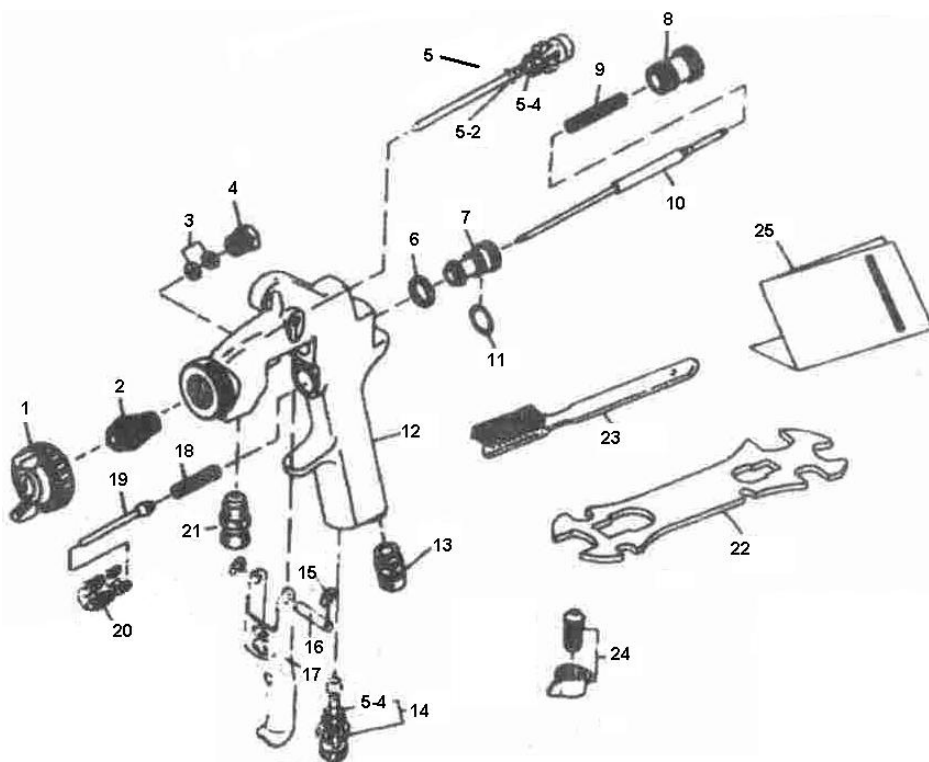
Příznak problému	Možný problém	Odstranění problému
Stříkaný paprsek je přerušovaný 	1. Mezi lakovací tryskou a kónickou dosedací plochu těla pistole se dostává vzduch. 2. Vzduch je nasávaný ze setu vedení jehly.	1. Odšroubujte lakovací trysku a vyčistěte dosedací plochu, popř. vyměňte trysku. 2. Utáhněte set vedení jehly.
Stříkaný paprsek má srpovitý tvar 	1. Barva se usazuje na vzduchových tryskách. Tlak je ve vzduchových tryskách nevyrovnaný.	1. Odstraňte usazenou barvu z obou vzduchových trysek, ale nepoužívejte k tomu kovové předměty.
Stříkaný paprsek je nerovnoměrný 	1. Barva se usazuje na vzduchových tryskách nebo na lakovací trysce. 2. Uvolněná lakovací tryska.	1. Odstraňte usazenou barvu bez použití kovových předmětů. Vyměňte trysku. 2. Odšroubujte lakovací trysku a vyčistěte dosedací plochu.
Stříkaný paprsek je rozdělený 	1. Příliš nízká viskozita. 2. Příliš vysoký průtok barvy.	1. Zvyšte viskozitu barvy. 2. Přenastavte regulátorem průtoku barvy nebo regulátorem rozstříku.
Barva se koncentruje ve středu paprsku 	1. Příliš vysoká viskozita. 2. Příliš nízký průtok barvy.	1. Snižte viskozitu. 2. Zvyšte průtok barvy regulátorem.
Nepravidelné stříkání barvy. 	1. Lakovací tryska a jehla trysky nesprávně dosedají. 2. Při částečném stisku spouště prochází vzduch s klesajícím tlakem. 3. Barva se usazuje uvnitř lakovací trysky.	1. Vyčistěte nebo vyměňte trysku barvy a jehlu. 2. Vyměňte trysku barvy a jehlu. 3. Vyčistěte vzduchovou trysku.

R1: Utáhnout R2: Přenastavit R3: Vyčistit R4: Vyměnit součást

Problém	Kde je problém	Součást ke kontrole	Příčina	Odstranění závady			
				R1	R2	R3	R4
Vzduch uniká (ze špičky nebo vzduch.trysky)	Nastavení vzduchového ventilu	Vzduchový ventil	Nečistota nebo poškození na dosedací ploše			o	o
		Dosedací plocha vzduch.ventilu				o	o
		Pouzdro vzduch.ventilu	Opotřebená pružiny vzduch.ventilu				o
			Poškozené zapouzdření				o
Nežádoucí vytékání barvy/laku	Stříkácí tryska	Stříkácí tryska – set jehly	Nečistota, poškození, škrábanec na dosedací ploše			o	o
			Uvolněná jehla – ventil		o		
			Poškozená pružina jehly				o
		Stříkácí tryska – tělo pistole	Málo dotažená tryska k tělu pistole	o			
			Nečistota, poškození dosedací plochy			o	o
			Zapouzdření jehly trysky	Jehla se nevrací zpět, protože je v pouzdru moc přitažená		o	
	Jehla trysky	Zapouzdření jehly – jehla trysky	Jehla se nevrací zpět, protože na ní ulpěla zaschlá barva		o	o	
			Poškozená, poškrábaná součást	o			o
		Nastavovací matice	Málo dotažená matice	o			
		Ústí trysky	Redukce průtoku barvy	Nedostatečně otevřený ventil		o	
Otvor ve špičce trysky	Ucpaný – zanesený				o		
Filtr barvy/laku	Ucpaný - zanesený				o	o	

SOUČÁSTI PISTOLE

Č.	Popis	Ks
1	Vzduchová krytka s tryskami	1
*2	Lakovací tryska	1
*3	Pouzdro jehly trysky	1
4	Regulační matice pouzdra jehly	1
5	Regulátor stříkaného paprsku (široký – kulatý)	1
5-2	Zarážka	1
*5-4	O kroužek	2
6	Těsnící kroužek	1
7	Vedení jehly	1
8	Regulátor průtoku barvy	1
9	Pružina jehly	1
*10	Jehla	1
*11	O kroužek	2
12	Tělo pistole	1
13	Konektor přívodu stlač.vzduchu	1
14	Regulátor průtoku vzduchu	1
15	Závlačka	2
16	Čep	1
17	Spoušť	1
18	Pružina vzduch.ventilu	1
*19	Vzduchový ventil	1
*20	Kompl.ventil vzduch.	1
21	Konektor přívodu barvy/laku	1
22	Klíč	1
23	Kartáček	1
24	Set pro připojení vzduch.hadice	1
25	Návod	1



Při objednávání náhradních dílů vždy uveďte obj. číslo pistole, popř. typ,

- označení vzduchové krytky s tryskami
- označení stříkácí/lakovací trysky „3N“
- označení jehly „3“

* takto označené součásti se velmi rychle opotřebují a nevztahuje se na ně záruka

Záruční podmínky: Pro uplatnění záruky je potřeba doklad o zakoupení. Na škody, vzniklé nesprávným použitím pistole, zanedbáním údržby, ulpělými nečistotami vč. prachu, nevhodně upraveným stlač. vzduchem, se záruka nevztahuje. Záruční doba je 24 měsíců od data zakoupení.